

# SEMUR-EN-BRIONNAIS

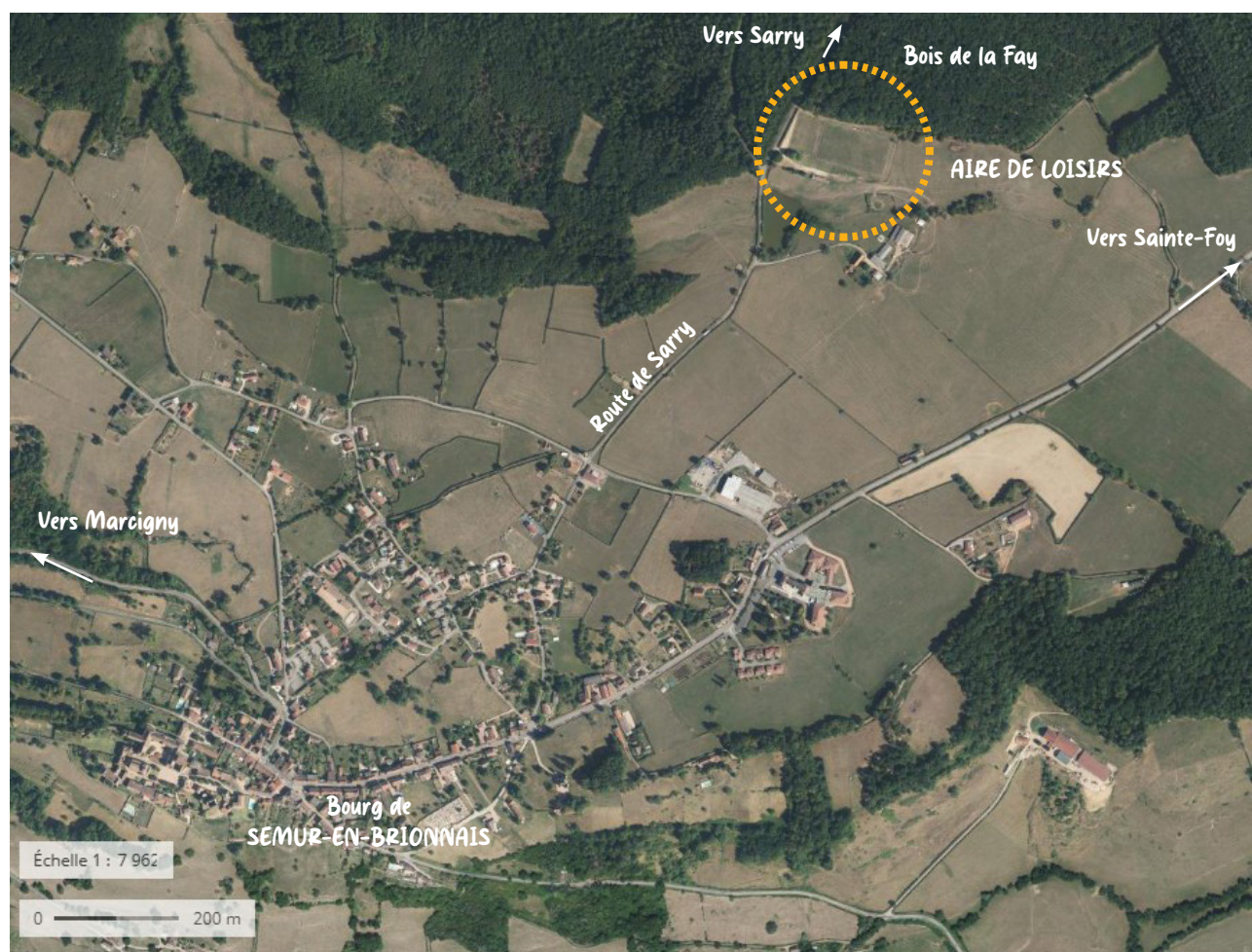
## Aire santé sport loisirs

Document de travail  
Juillet 2025

Une aire de loisirs s'étend sur les hauts de la commune, au pied du Bois de la Fay, à un kilomètre du centre-bourg. La commune souhaiterait réhabiliter les structures existantes et à cette occasion, conforter cet espace dédié au sport, à la santé et aux loisirs ; elle y envisage notamment la construction d'une salle des fêtes d'été, bâtiment couvert et ouvert.

La commune a fait appel au CAUE pour partager un état des lieux paysager, échanger sur les possibilités d'aménagement et de construction, puis envisager la suite du projet.

Ce document de travail reprend de façon succincte des éléments d'analyse du terrain, les éléments de programme et des pistes de réflexion, illustrés par quelques images de référence, puis propose des démarches pour mener la suite du projet.



Situation de l'aire de loisirs



# État des lieux succinct

## Situation et perceptions paysagères

- Implanté sur un coteau légèrement en pente occupé par les prés et rythmé par les haies, le site profite d'un point haut de la commune. Il est accessible depuis le bourg par la route de Sarry (RD 129).
- Le terrain communal se découvre progressivement suivant la route sinueuse, espace verdoyant au pied de la forêt ; de loin, seuls le bâtiment allongé et les véhicules en stationnement sont bien visibles. La succession de poteaux verticaux est assez prégnante, ceux-ci se prolongeant jusqu'au terrain.
- Entre Bois de la Fay, étang privé et exploitation agricole, le terrain est ouvert sur les prés alentours et le point d'eau. Une haie champêtre rectiligne marque la lisière avec la route.
- Le terrain s'étend sur 18 800 m<sup>2</sup>, de propriété communale. Il est classé en zone agricole au PLUi, en attente d'ajustement en zone AE.

## Organisation du site

- Le site s'organise de part et d'autre d'un accès carrossable en terre en forme de L :

- un espace **pique-nique** à l'abri de quelques arbres à l'entrée
- un parking et une aire de **campings-cars** repérée, fréquentée, non aménagée
- un demi terrain de **football** en herbe (entraînement)
- un grand terrain de football, cerné par des barrières blanches prégnantes. Gradins dessinés par un modelage léger du sol, accompagnés d'une cabane pour enfants.

Ces structures sportives sont moins utilisées par l'association "Sud foot 71" (Melay, Marcigny, Iguerande, Semur) qui s'entraîne majoritairement à Marcigny.

- un **bâtiment** en longueur, à l'architecture peu qualitative, situé en **point bas du terrain**. Il se compose d'un bâtiment principal (vestiaires sportifs) et de différentes adjonctions de part et d'autre : garage, deux espaces couverts. Les vestiaires sont vétustes.
  - une **partie enherbée**, dégagée, avec des rochers limitant le passage des véhicules.
- L'espace est ouvert et dégagé impliquant :
    - peu d'ombre l'été
    - un bâtiment très visible et aujourd'hui peu valorisant
    - un lieu venté (vents d'ouest dominants).
  - Des différences de niveaux sont marquées à plusieurs endroits, notamment entre le bâtiment et le terrain de foot.
  - Lors des manifestations, un stationnement d'appoint s'effectue dans le pré voisin.
  - L'assainissement n'est pas aux normes.
  - Les mâts d'éclairage sont prégnants sur le site.



Le site se trouve à 1 kilomètre environ du centre-bourg, en surplomb du bocage.



Véhicules en stationnement et bâtiment sont visibles. La hauteur et le traitement du bâtiment l'identifient comme un bâtiment technique plutôt que sportif ou festif.

Vue d'ensemble depuis la clôture au sud jusqu'au terrain de foot. Une simple clôture agricole marque la limite avec le voisin, laissant dégagée la vue vers le grand paysage.





## Organisation du site



*Présents sur le site et participant de l'identité locale, différents matériaux, techniques constructives et caractéristiques pourront inspirer le futur projet : mur en pierre sèche, présence de la pierre, arbres isolés ou en bosquets, bardage bois en façade, couleur tuile en toiture, volumes des différents bâtiments...*

## Enjeux d'aménagement

Différents enjeux peuvent être listés :

- croiser différents usages sur le site
- préserver/renforcer l'identité du site, représentant l'image de la commune lors de l'accueil des habitants ou de personnes extérieures à la commune
- garder le caractère champêtre, peu aménagé du site
- préserver la perméabilité des sols
- inscrire au mieux dans le site un nouveau bâtiment couvert mais ouvert
- ...



# Éléments de programmation et pistes de réflexion

La municipalité souhaite réaménager simplement le site comme espace de loisirs pour les rencontres. Il accueillera les habitants, les touristes, ainsi que des manifestations d'ampleur telles qu'un tournoi de football, une manifestation regroupant les Plus Beaux Villages de France...

De premiers éléments de programme sont ici recensés :

## 1 Une aire de campings-cars confortée

L'aire de campings-cars actuelle sera confortée pour proposer aux touristes un lieu d'accueil complémentaire aux offres d'accueil déjà offertes à l'échelle du Brionnais. Un espace champêtre, sécurisé, à proximité du bourg et sur l'aire de loisirs sera ainsi proposé :

- l'aire de campings-cars sera confortée pour accueillir entre 10 et 20 véhicules. L'emplacement le plus judicieux semble être à proximité de la route de Sarry tel qu'actuellement.
- l'aire sera **végétalisée** pour organiser les emplacements et apporter fraîcheur, ombrage et animation. Les lisières peuvent particulièrement participer à l'organisation du site et à la bonne intégration des véhicules.
- Une aire de vidange sera aménagée (existante au bourg, mais mal placée).
- La promotion commerciale et la gestion externalisée sont souhaitées par la municipalité. Des exigences et prescriptions seront à établir auprès du prestataire pour intégrer au mieux cette aire dans le projet global d'aménagement, notamment : clôtures discrètes noyées dans la végétation, portique(s) bien intégré(s), signalétique, revêtements de sol perméables et de type champêtre (pas d'enrobé ni de béton)...

## Références d'aires naturelles pour campings cars



## 2 Un espace couvert et ouvert

Un bâtiment permettra d'assurer la **sécurité** des utilisateurs (vestiaires et équipements aux normes) et du matériel. Dans cet environnement agricole, la surface de toiture sera **utile** à la production d'énergie.

→ **Un bâtiment de réception** sera imaginé, comme une "salle des fêtes d'été" constituant une protection contre le vent, la pluie, le soleil pour diverses rencontres : lieu de rendez-vous pour les groupes, les randonneurs, petites et grandes manifestations...

→ **L'implantation et le traitement** de ce bâtiment revêtent un **enjeu primordial** pour le fonctionnement et l'image futurs du site. Il servira de point de repère et d'appel dès l'entrée.

L'implantation sera privilégiée en partie basse du terrain pour favoriser sa meilleure intégration possible, vu de loin (en contrebas de la route de Sarry, depuis l'étang) et depuis la zone de loisirs : hauteur, composition, organisation des façades, matériaux... Les matériaux utilisés influenceront sur les ambiances intérieures et extérieures.

Le bâtiment pourra être isolé ou adjoint à la construction existante, permettant de retravailler la qualité architecturale de cette dernière.



### → Différents espaces et usages seront prévus :

- un **espace buvette/cuisine** : cet espace sera fermé, non chauffé. Il s'ouvrira sur l'espace extérieur, en partie ou en totalité. Il accueillera tout le nécessaire pour une buvette : frigo(s), point d'eau, alimentation électrique, étagères de stockage...

Ce local sera également adapté à l'accueil des personnes handicapées, en comportant notamment une partie surbaissée sous la banque d'accueil.

- un local de rangement fermé pour le matériel (tables, chaises...). La largeur de passage de la porte devra être adaptée. Les locaux seront aménagés afin de faciliter le rangement du mobilier. *Une surface de ... m<sup>2</sup> environ est à prévoir.*

- des **sanitaires** adaptés aux personnes handicapées. Ils seront équipés d'un wc, d'un lave-main et d'un urinoir. Ils seront accessibles depuis l'extérieur, avec un espace d'attente/d'accès extérieur protégé des intempéries. Ils n'auront pas de communication directe avec l'espace buvette.

- les **vestiaires** quant à eux, seront mis aux normes. Le bâtiment sera purgé des parties en mauvais état ou peu intéressantes. Il sera retravaillé, de façon isolée ou couplée avec le bâtiment couvert et ouvert.

- un local de rangement fermé pour l'équipement du club d'astronomie. Des rails permettront de sortir le matériel sur une petite plate-forme attenante.

- ces espaces construits seront complétés par un **espace extérieur abrité**, (*surface à préciser*) permettant l'utilisation du lieu par tous temps. Il pourra accueillir 200-220 personnes. Cet espace sera en relation directe avec la buvette. Des assises pourront y être prévues. Cet espace pourra être protégé en cas d'intempéries.

→ une attention particulière sera portée à l'acoustique et à la ventilation.

→ les vues sur le paysage de bocage seront travaillées.

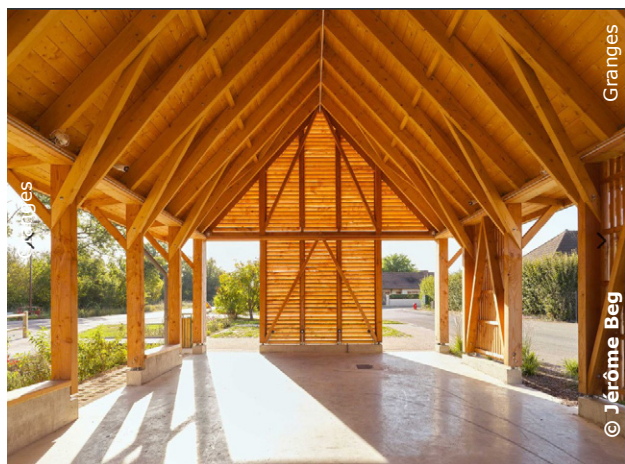
→ le coût du projet sera réaliste et la construction sobre (système constructif, matériaux, emplacement...).

→ la toiture sera support de production d'électricité.

## Exemples de halles



L'ouverture vers le grand paysage a particulièrement été travaillée pour ces deux exemples d'espaces couverts. Les volumes et surfaces proposés sont bien différents.



Les matériaux chaleureux participent ici à l'ambiance des abris. Certains volumes incluent des parties fermées.





### 3 Le terrain de football

#### Réflexions

*Le grand terrain de foot occupe aujourd'hui une très grande surface du site. Or, l'association sportive l'utilise moins dans le cadre d'une mutualisation des équipements. Au regard des possibilités de réorganisation potentielles, serait-il possible de ne conserver qu'un demi-terrain de foot ? De conserver l'emplacement du grand terrain qui pourra être réutilisé ponctuellement, mais utilisé pour d'autres usages le reste du temps ?*

- Le terrain de football sera conservé en herbe dans son intégralité. Il peut servir indifféremment au sport, aux différentes manifestations, à l'observation astronomique...
- La préservation ou la suppression des barrières blanches pourra être discutée.

### 4 Des espaces de rencontre agréables

- les **espaces attenants au bâtiment** seront particulièrement soignés : mise en scène du bâtiment, chemin d'accès à pieds secs, espaces extérieurs agréables en lien avec la buvette... Ils constitueront des lieux de rencontre privilégiés : arborés, ombragés, avec des ambiances intéressantes, des assises...
- l'espace de pique-nique existant à l'entrée sera préservé.
- des **lieux propices au jeu et à la détente** pourraient être aménagés en prenant appui sur la pente : *verger ? jeux pour enfants finement intégrés au site rural ? Installations de structures légères amovibles en fonction des besoins : terrain de volley, de badminton sur herbe (filets et poteaux amovibles à fixer au sol) par exemple ?*
- les **limites** des espaces seront finement travaillées en prenant appui sur les éléments caractéristiques du site et rendre les accès implicites.

### 5 Le stationnement

- permettre le stationnement courant (12-15 places).
- préserver un stationnement d'appoint possible et un accès pratique dans le pré voisin à l'occasion des grandes manifestations.

### 6 Un parcours santé

- un parcours santé principal pourrait être organisé sur le site, concentrant quelques activités avec agrès, destiné au plus grand nombre. Un soin particulier sera porté à l'intégration paysagère des agrès.
- des parcours plus grands pourraient être proposés, étendus le long du chemin communal et dans la forêt en fonction des niveaux.

### 7 Un point d'informations touristiques

- des informations doivent être facilement trouvées sur les sentiers de randonnée accessibles depuis le site, le village, les commerces, le paysage, l'histoire de la région et ses points d'intérêt...
- ce point d'infos serait peut-être à coupler avec le bâtiment.

### 8 L'observation nocturne du ciel

Particulièrement dégagé et à l'écart de toute pollution lumineuse, le site se prête particulièrement bien à l'observation du ciel étoilé. Très actif, le club d'astronomie local profitera du site également :

- un local de rangement sera intégré au bâtiment projeté ; une aire d'observation privilégiée sera attenante à ce local pour faciliter le déplacement des lourds équipements sur rail.
- l'éclairage ponctuel du site sera possible. Les hauts mâts seront supprimés au profit d'un éclairage à l'échelle du piéton.

#### De manière générale :

- l'espace de rencontre se situe à proximité immédiate du bourg, cependant en pleine campagne. Les aménagements viseront l'amélioration de l'accueil des visiteurs et le renforcement de l'ambiance champêtre du lieu.
- les matériaux notamment, resteront sobres et conforteront cette ambiance champêtre.
- le site restera perméable et végétalisé autant que possible pour permettre l'infiltration des eaux de pluie sur site. il sera principalement enherbé pour faciliter l'entretien. Une tonte différenciée sera particulièrement adaptée.
- les arbres et les arbustes constituent l'échelle de végétation la plus adaptée au site ; ils pourront contribuer à l'organisation des différents espaces, appuyer les perspectives vers le grand paysage et apporter de l'ombre. Les essences choisies seront plutôt de type champêtre et locales, adaptées au sol et peu exigeantes en eau.



## Organisation des différents espaces - intentions



## Références d'aménagement en milieu champêtre



Lisière composée d'une haie basse et d'arbres de haute-tige.



Parcours sportif communal, à l'ambiance résolument champêtre.

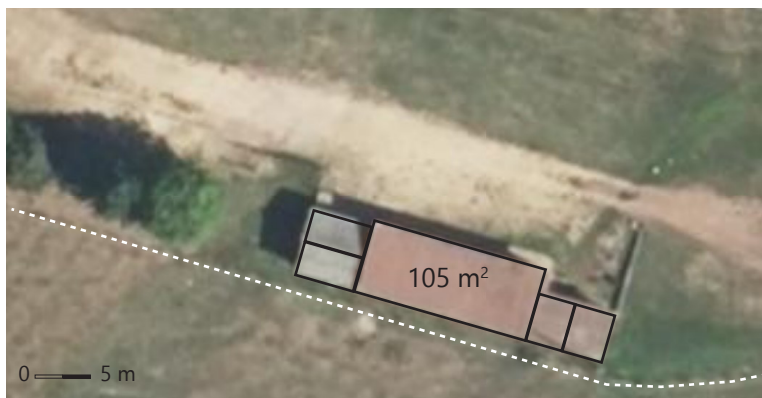


Organisation et usages implicites grâce à des aménagements simples : murets de pierre rappelant les bâtisses alentours, simple chemin enherbé tondu, entrée marquée par quelques plantations...



# Scénarios visant à approfondir le programme

## Un espace festif couvert



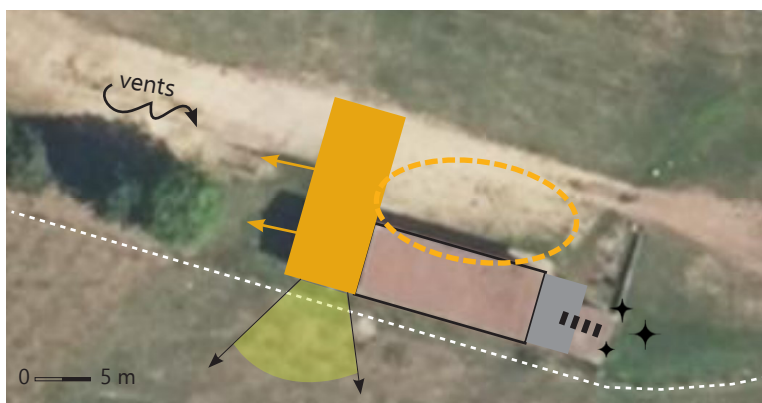
- Simulation d'une halle / abri (surface à déterminer)
- Espace de rencontre piéton attendant potentiel
- Local de rangement pour l'astronomie et espaces attenants

### Bâtiment actuel :

un corps de bâtiment principal de 100 m<sup>2</sup> env. des appentis et garages attenants

Proposition de purger les petites constructions et de prendre appui sur le volume des vestiaires pour réfléchir à un bâtiment ouvert et couvert, en une ou plusieurs parties

Voici plusieurs scénarios imaginés ensemble :

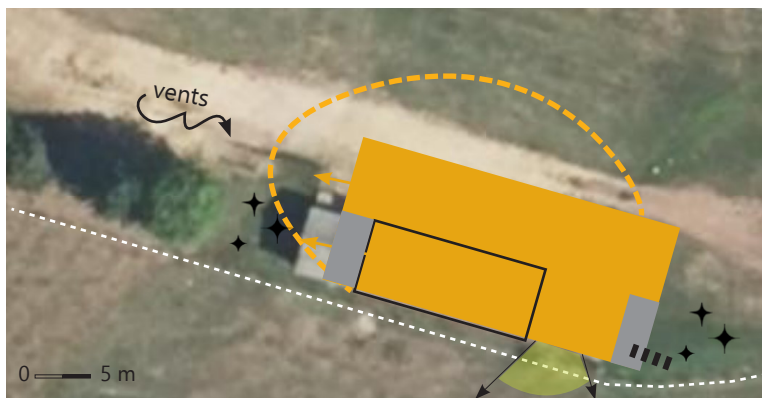


### Scénario 1

#### Construction implantée en L

Nouvelle surface : 115 à 230 m<sup>2</sup>

- implantation dessinant une cour/espace de rencontre à aménager en lien avec le bâtiment
- séparation pouvant être implicite entre stationnement et espace de rencontre
- bâtiment pouvant créer un appel/repère depuis la route
- protection vis-à-vis des vents d'ouest
- façades existantes des vestiaires à retravailler en cohérence avec la nouvelle construction
- latitude en termes de surface
- local d'astronomie possible dans le prolongement des vestiaires...



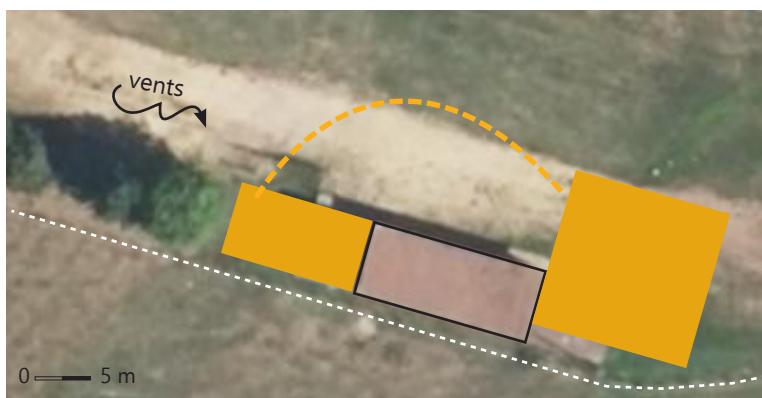
### Scénario 2

#### Vestiaires intégrés à la nouvelle construction

Nouvelle surface : + 200 m<sup>2</sup>

- intégration facile à travailler vue depuis le sud
- volume des vestiaires retravaillé ou conservé à l'intérieur d'un autre volume
- emplacement des espaces de rencontre à déterminer
- différents emplacements possibles pour le local d'astronomie

...



### Scénario 3

#### Construction en longueur

Nouvelle surface : + 200 m<sup>2</sup>

- implantation dans la continuité des vestiaires existants, suivant 2 espaces potentiels
- possibilité de séparer un espace "fête" et un espace "repas", limitant ainsi le bruit sous chacun
- cour devant à travailler à distance des voitures

...



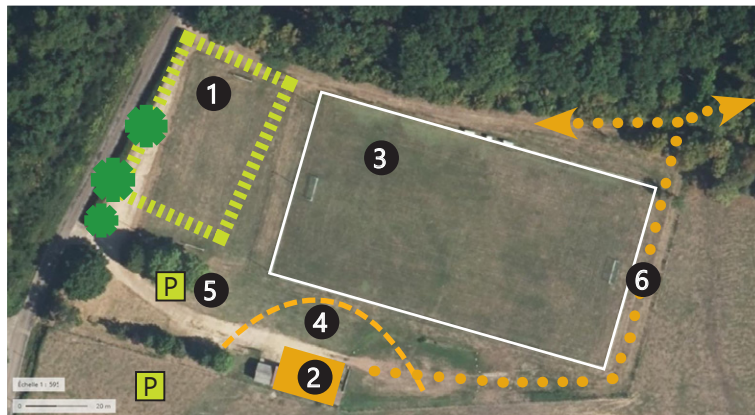
# Scénarios visant à approfondir le programme des espaces de jeux, de loisirs et de séjour

1		Aire de campings cars
2		Localisation du bâtiment
3		Terrain de football
4		Espaces de loisirs-rencontre
5		Parking et stationnement d'appoint
6		Parcours santé
		Végétalisation (principes)

## Scénario 1

### Foot en première ligne

- conservation du terrain de foot en grand format
- bâtiment au sud
- campings-cars à l'ouest, fermé ou non, avec recul pour travailler une entrée "mieux intégrée" si payante ombrager, rythmer, intégrer par végétation reconstituer une lisière au chemin
- bouclage possible, sortie au nord
- transition à travailler entre foot et campings-cars
- parcours santé à intégrer, avec chemin communal
- stationnement possible avant le bâtiment
- stationnement d'appoint dans les prés attenants



## Scénario 2

### 1/2 terrain de foot

- 1/2 terrain le long des tribunes > dégage plus d'espace à l'ouest et au sud
- bâtiment au sud > latitude pour son implantation et pour l'aménagement d'espaces de rencontre, pouvant être en paliers vers le terrain de foot, très simples
- campings-cars peuvent s'étendre plus au nord, avec une transition arborée à l'entrée du site - voire percer une 2e entrée, permettant autonomie du chemin communal et du camping...
- = de vastes espaces de rencontre en lien avec le bâtiment et l'espace pique-nique actuel
- entrée possible par le chemin communal pour stationnement d'appoint dans le pré à l'est
- toute latitude pour le parcours santé



## Scénario 3

### Un grand terrain accessible et l'aire de campings-cars en L

- petit terrain de foot marqué, mais grand terrain utilisable ponctuellement (pas d'obstacle dans ce périmètre)
- une aire de campings-cars implantée en L (envisageable également dans les autres scénarios)

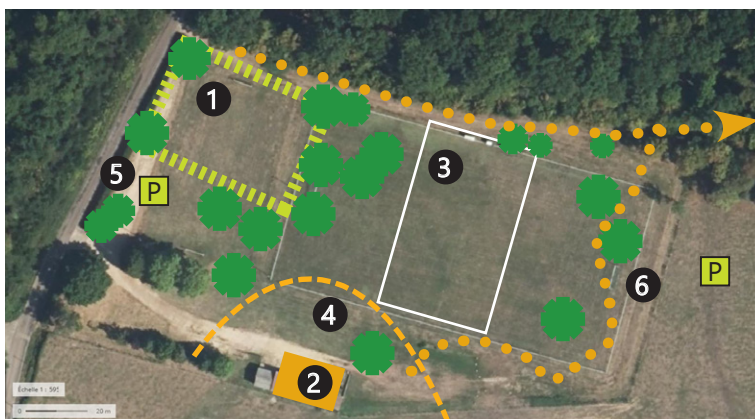
...



## Scénario 4

### 1/2 terrain de foot dans l'autre sens

- le terrain de foot organise le site en 2 parties, pouvant être exploitées de façon complémentaire
- un espace de rencontre privilégié entre camping et terrain de foot
- verger et espace sportif à l'extrémité est





# Démarches pour poursuivre les projets

Ces premiers éléments de programme et réflexions doivent être approfondies avec les élus, les usagers, les riverains, les associations...

Plusieurs démarches sont ensuite possibles :

- faire appel à un **architecte et à un paysagiste-concepteur mandataire** (paysagiste DPLG, ingénieur paysagiste ou équivalent), pour réaliser une **étude de faisabilité** du projet, permettant de préciser les éléments de programme, évaluer la faisabilité technique et financière de plusieurs scénarios et d'en approfondir un, établir un premier phasage opérationnel.

Une équipe de maîtrise d'œuvre sera ensuite missionnée pour élaborer la conception détaillée du bâtiment et des espaces publics, et de suivre le projet jusqu'à la réalisation.

- si la commune fixe une enveloppe financière pour le bâtiment et une enveloppe pour les espaces publics (attention de bien considérer un coût global y compris réseaux, études, imprévus...)

si les éléments de programmation sont suffisamment affinés,

la commune peut mettre **en concurrence plusieurs équipes pluridisciplinaires**, croisant le regard d'un architecte et d'un paysagiste-concepteur, dans le cadre d'une **procédure adaptée avec remise d'intentions architecturales**. L'intention architecturale et paysagère sert à exprimer la compréhension d'un programme et à illustrer une réflexion dans une forme volontairement limitée de prestation. **Il s'agit d'évaluer les approches et sensibilités différentes suivant les différents concepteurs sélectionnés**. Cette prestation est rémunérée (minimum 80 % du coût de la prestation).

- si la commune fixe une enveloppe financière pour le bâtiment et une enveloppe pour les espaces publics (attention de bien considérer un coût global y compris réseaux, études, imprévus...)

si les éléments de programmation sont suffisamment affinés,

la commune peut faire appel directement à une équipe de maîtrise d'œuvre **architecte et un paysagiste-concepteur** (paysagiste DPLG, ingénieur paysagiste ou équivalent), pour la conception du projet depuis l'esquisse jusqu'au suivi de la réalisation.

Le choix de cette équipe de maître d'œuvre sera réalisé par le maître d'ouvrage dans le cadre d'une mise en concurrence, dans le respect du Code de la commande publique (CMP).



## Le Conseil d'architecture, d'urbanisme et de l'environnement

est une association créée par la loi de 1977 sur l'architecture et fondée en 1980 en Saône-et-Loire.

Son objectif est de favoriser la **qualité architecturale, urbaine et paysagère** des futures réalisations construites et des aménagements de l'espace. La qualité du cadre de vie des habitants est un atout essentiel pour l'équilibre, l'attractivité et le développement économique de notre territoire.

De façon **neutre, gratuite et indépendante**, le CAUE accompagne, conseille et sensibilise tous les publics **en amont** de leurs projets : particuliers, communes, communautés de communes, associations, professionnels, administrations.

Cette étape préalable et fondamentale permet de définir les **besoins et les enjeux** du projet : paysagers, urbanistiques, architecturaux, sociologiques, financiers, patrimoniaux...

**+ d'infos et notre actualité** sur [www.caue71.fr](http://www.caue71.fr)

